



# أنماط الزواج في المجتمع المصري

أ.د. ماجك عثمان

رئيس مركز المعلومات ودعم اتخاذ القرار بمجلس الوزراء المصري  
ومدير المشروع

حنان جرجس

باحث أول بمشروع قضايا وسياسات السكان والتنمية

سبتمبر ٢٠٠٩

الطبعة الثانية

تم عرض هذه الورقة بالمؤتمر العالمي السادس والعشرين للسكان والذي أقيم تحت مظلة الإتحاد الدولي للدراسات العلمية للسكان.

أنماط الزواج في المجتمع المصري، مشروع قضايا وسياسات السكان والتنمية، يناير ٢٠٠٩.

هيئة التحرير

أ.د. ماجد عثمان

رئيس مركز المعلومات ودعم اتخاذ القرار بمجلس الوزراء المصري

ومدير المشروع

د. محمود فرج

مستشار بالمركز الديموجرافي بالقاهرة

أ. حنان جرجس

باحث بمشروع قضايا وسياسات السكان والتنمية

تصميم الغلاف

بيتر ناجي

مطور برامج بمشروع قضايا وسياسات السكان والتنمية

تنسيق الورقة

فادي إسماعيل

مساعد باحث بمشروع قضايا وسياسات السكان والتنمية

# التقديم

تواجه مصر العديد من التحديات في مجالات مختلفة لعل أهمها مشكلة السكان وتأثيرها على التنمية، فمشكلة السكان في مصر لا تتوقف عند التزايد المطرد في أعداد السكان، لكنها تمتد إلى تدني الخصائص السكانية وسوء توزيع السكان مما يعوق تسارع عملية التنمية في مصر.

وتعد سلسلة أوراق ديموجرافية إحدى إصدارات مشروع قضايا وسياسات السكان والتنمية التي تهتم بعرض وتحليل القضايا المتعلقة بالسكان والتنمية لإلقاء الضوء على أهم جوانبها ووضع الحقائق المتعلقة بها أمام متخذ القرار في محاولة لفتح الطريق لإيجاد حلول لها.

وإنني لأقدم هذه السلسلة راجياً أن تسهم في إثراء الحوار حول قضايا السكان والتنمية في مصر.

د. ماجد عثمان

ع

رئيس مركز المعلومات ودعم اتخاذ القرار

ومدير المشروع



# المحتويات

رقم الصفحة	المحتويات
١	الملخص
٢	١- مقدمة
٢	٢- المنهجية
٣	٣- الزواج
٣	٣-١ معدلات الزواج
٥	٣-٢ الحالة الزوجية
٥	٣-٣ الزواج حسب العمر
٦	٣-٤ العمر عند الزواج الأول
٧	٣-٥ زواج الأقارب
٨	٣-٦ العلاقة بين سن الزوج والزوجة
١٠	٣-٧ العلاقة بين تعليم الزوج والزوجة
١٤	٣-٨ الزواج من أجنبي
١٤	٤- العنوسة
١٧	٥- الطلاق
١٨	٦- إعادة الزواج
١٩	٧- الخلاصة
٢٠	ملحق ١
٢٢	ملحق ٢
٢٣	المراجع



## المُلخَص

يعد الزواج أحد النظم الاجتماعية الهامة التي تؤثر بصورة كبيرة في أشكال المجتمعات وتركيبها، وتتأثر أنماط الزواج في المجتمعات المختلفة بالخصائص الاجتماعية والظروف الاقتصادية لهذه المجتمعات وعاداتها وتقاليدها وقيمها. وتلقى هذه الورقة الضوء على أنماط الزواج في مصر وما يؤثر فيها من خصائص المجتمعات وما يرتبط بها من ظواهر أخرى.

وقد تم تحليل الظواهر المتعلقة بالزواج والطلاق في هذه الورقة بالاعتماد على تحليل بيانات المسح السكاني الصحي والمسوح المشابهة وإحصاءات الزواج والطلاق لأعوام متتالية بالتركيز على بيانات عام ٢٠٠٦، كما تم مقارنة الوضع في مصر بالوضع في الدول العربية الأخرى كلما أمكن ذلك للوقوف على مدى التشابه والاختلاف في الظاهرة محل الدراسة بين مصر وبين هذه الدول.

وقد خلصت الدراسة إلى ما يلي:

- ينتشر الزواج المبكر في مصر حيث يقدر عدد حالات الزواج المبكر (لفتيات أقل من ٢٠ سنة) التي تمت في ٢٠٠٦ بحوالي ١٥٣ ألف حالة تمثل حوالي ٢٩% من إجمالي حالات الزواج التي تمت في عام ٢٠٠٦، كما توضح بيانات التعداد العام للسكان لعام ٢٠٠٦ أن حوالي ١١% من الإناث في الفئة العمرية (١٦ - ١٩) سنة متزوجات حالياً أو سبق لهن الزواج. ويرتبط الزواج المبكر بحدوث طلاق مبكر وبالتالي فالعمل على رفع سن الزواج من خلال سن قوانين جديدة وتفعيل القوانين القائمة ومن خلال رفع الوعي وإدماج الفتيات في التعليم وسوق العمل سوف يؤدي إلى تجنب الدولة العديد من الأعباء التي تنجم عن الزواج المبكر.
- ينتشر زواج الأقارب في مصر خاصة في المناطق الريفية وهو ما يتطلب رفع وعي الأفراد بمخاطر زواج الأقارب على صحة المواليد.
- تأخر سن الزواج أكثر انتشاراً بين السيدات اللاتي تلقين قدرأ أكبر من التعليم، وتتأثر الرغبة في الزواج بدخول المرأة إلى سوق العمل وطبيعة القطاع الذي تعمل به المرأة.
- يؤدي الطلاق إلى تفكك الأسر، واستمرار مستوى ونمط الطلاق الحالي يؤدي إلى معاناة حوالي ٢٦ ألف طفل كل عام من تفكك أسرهم نتيجة طلاق الوالدين، وهو ما يتطلب تغيير قوانين الأحوال الشخصية ورفع الوعي بتداعيات الطلاق في مصر لتجنيب هؤلاء الأطفال معاناة طلاق الوالدين.



## ١- مقدمة:

يعد الزواج أحد النظم الاجتماعية الهامة التي تؤثر بصورة كبيرة في أشكال المجتمعات وتركيبها من خلال توقيت الزواج وأثره على معدلات الإنجاب وصحة الأم والطفل وكذلك من خلال ظاهرة زواج الأقارب وأثرها على صحة المواليد. وتتأثر أنماط الزواج في المجتمعات المختلفة بالخصائص الاجتماعية والظروف الاقتصادية لهذه المجتمعات وعاداتها وتقاليدها وقيمها. ويرتبط الزواج بعدة ظواهر أخرى كالعنوسة والطلاق وإعادة الزواج. وسوف تلقى هذه الورقة الضوء على أنماط الزواج في مصر وما يؤثر فيها من خصائص المجتمعات وما يرتبط بها من ظواهر أخرى.

## ٢- المنهجية:

تم تحليل الظواهر المتعلقة بالزواج والطلاق في هذه الورقة بالاعتماد على عدة محاور:

- ١- تحليل بيانات المسح السكاني الصحي والمسوح المشابهة والتي تعكس الوضع الراهن للسيدات اللاتي سبق لهن الزواج في مصر من خلال حالات الزواج التي حدثت بين السيدات اللاتي تتراوح أعمارهن بين ١٥ و٤٩ سنة، وبالتالي فهي تضم حالات زواج تمت في فترات مختلفة أي حالات زواج حديثة وقديمة. كما سيتم استخدام بيانات الأفراد في مختلف فئات العمر لتحليل الظواهر المرتبطة بالزواج.
- ٢- تحليل إحصاءات الزواج والطلاق لأعوام متتالية بالتركيز على بيانات عام ٢٠٠٦ والتي تعكس كل حالات الزواج والطلاق الحديثة التي تمت خلال عام ٢٠٠٦.
- ٣- مقارنة الوضع في مصر بالوضع في الدول العربية الأخرى كلما أمكن ذلك للوقوف على مدى التشابه والاختلاف في الظاهرة بين مصر وهذه الدول.

ولدراسة تأثير المستوى الاقتصادي/الاجتماعي للأسرة على الزواج والظواهر الأخرى المتعلقة به تم بناء مؤشر يعكس المستوى الاقتصادي/الاجتماعي للأسرة من بيانات ممتلكات الأسرة وخصائص المسكن باستخدام أسلوب التحليل العاملي، وقد تم بناء المؤشر للحضر والريف كل على حده. ويوضح ملحق (١) المتغيرات التي تم استخدامها في بناء المؤشر المشار إليه في كل من حضر وريف مصر.

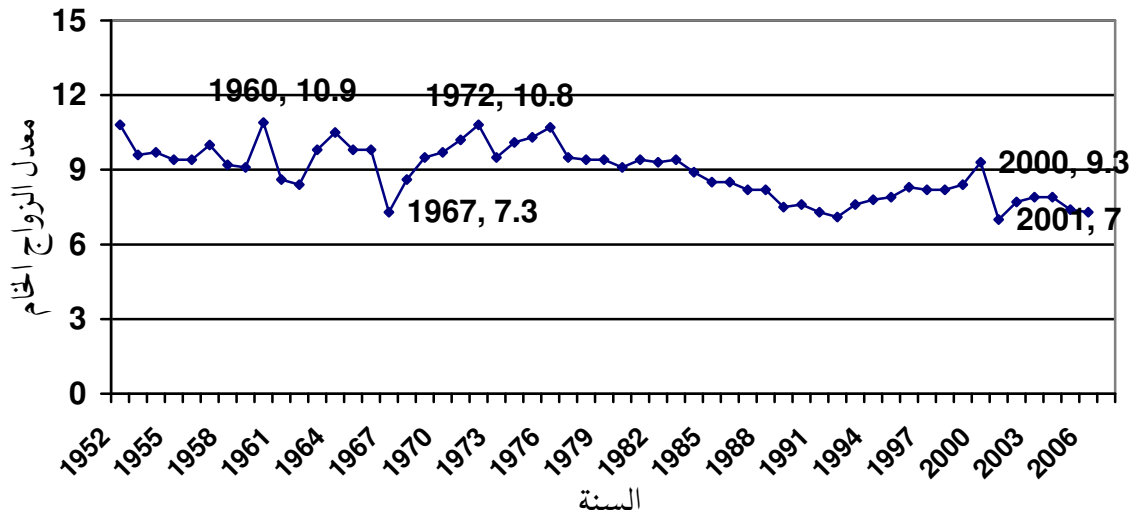


## ٣- الزواج:

## ٣-١ - معدلات الزواج:

توضح معدلات الزواج الخام المنشورة بإحصاءات الزواج والطلاق أن المعدلات تأخذ اتجاهًا تنازلياً خلال النصف الثاني من القرن الماضي وأوائل هذا القرن حيث انخفضت من ١٠,٨ لكل ألف من السكان عام ١٩٥٢ إلى ٧,٣ لكل ألف من السكان عام ٢٠٠٦. ويتتبع السلسلة الزمنية لهذه المعدلات نجد أنها شهدت حالة من الثبات مع وجود تذبذبات في فترة الخمسينيات والستينيات وحتى منتصف السبعينيات، وابتداءً من النصف الثاني من السبعينيات وحتى نهاية الثمانينيات أخذت المعدلات اتجاهًا تنازلياً ثم شهدت حالة من الثبات في النصف الأول من التسعينيات ما لبثت بعدها أن ارتفعت حتى بلغت أعلى قيمة لها منذ منتصف السبعينيات بلغت ٩,٣ لكل ألف من السكان عام ٢٠٠٠ - وقد يرجع ذلك إلى رغبة الكثير من الشباب في الزواج في عام الألفية - بعدها شهدت انخفاض شديد من بداية الألفية وحتى عام ٢٠٠٦ كما يتضح من شكل ١.

شكل ١ معدلات الزواج في الفترة من عام ١٩٥٢ إلى ٢٠٠٦



المصدر: الجهاز المركزي للتعبئة العامة والإحصاء، إحصاءات الزواج والطلاق لسنوات مختلفة

كما توضح دراسة معدلات الزواج في كل من حضر وريف الجمهورية أن معدلات الزواج في الريف أعلى منها في الحضر وقد بلغ الفارق بينهما في عام ٢٠٠٦ حوالي ٣,١ لكل ألف من السكان. كما توضح دراسة هذه المعدلات لسنوات مختلفة أن المعدلات انخفضت في كل من الحضر والريف لكن بإيقاع أسرع في الحضر. ونفس النمط يتضح من معدلات الزواج في المحافظات وفي مناطقها الحضرية والريفية ماعدا محافظات الحدود ومحافظتي بورسعيد والإسماعيلية، حيث تشير بيانات هذه المحافظات إلى حدوث ارتفاع في معدلات الزواج الخام (جدول ١).



## جدول ١ معدلات الزواج الخام في حضر وريف مصر لسنوات مختارة

المحافظات	١٩٨٠			١٩٩٩			٢٠٠٦		
	حضر	ريف	جملة	حضر	ريف	جملة	حضر	ريف	جملة
القاهرة	٩,٩	—	٩,٩	٨,١	—	٨,١	٥,٠	—	٥,٠
الإسكندرية	٦,٧	—	٦,٧	٦,٠	—	٦,٠	٣,٣	—	٣,٣
بورسعيد	١٢,٠	—	١٢,٠	٩,٥	—	٩,٥	١٤,٠	—	١٤,٠
السويس	١٣,٠	—	١٣,٠	٩,٣	—	٩,٣	٩,٥	—	٩,٥
دمياط	١٠,٠	١٢,٠	١٢,٠	٦,٥	١٢,٢	١٠,٦	٥,٧	١١,٠	٢,٧
الدقهلية	٩,٨	١٢,٠	١١,٠	٧,٩	٩,٨	٩,٣	٨,١	١٠,٠	٩,٦
الشرقية	٦,٩	١١,٠	١٠,٠	٤,٦	٩,٦	٨,٤	٣,٨	٧,٧	٦,٨
القليوبية	٨,٧	١١,٠	١٠,٠	٦,٢	٩,٣	٨,٠	٦,٤	٨,٢	٧,٥
كفر الشيخ	٨,٠	٨,٧	٨,٦	٨,١	٩,٦	٩,٢	٥,٧	٨,٦	٧,٩
الغربية	٨,٠	١١,٠	٩,٨	٥,٤	١٠,٨	٩,١	٥,١	١١,٠	٩,١
المنوفية	٩,١	١٢,٠	١١,٠	٨,١	١١,١	١٠,٥	٨,١	١٢,٠	١١,٠
البحيرة	١١,٠	١١,٠	١١,٠	٩,٢	٩,٤	٩,٣	١١,٠	٩,٦	٩,٩
الإسماعيلية	١٢,٠	٩,٦	١١,٠	١١,٨	١٠,٨	١١,٣	١٤,٠	١٢,٠	١٣,٠
الجيزة	٧,٠	٨,٥	٧,٦	٥,٢	٩,٤	٧,١	٠,٩	٠,٥	٢,٦
بنى سويف	٨,٠	١١,٠	١٠,٠	٦,٨	٩,٧	٩,٠	٥,٦	٩,٠	٨,٢
الفيوم	١١,٠	١٣,٠	١٢,٠	٨,٦	١٠,٢	٩,٨	٨,٩	١٢,٠	١١,٠
المنيا	٤,٧	٦,٤	٦,٠	٠,١	٨,١	٧,٩	٧,٠	٧,٠	٧,٠
اسيوط	٧,٨	٨,٦	٨,٣	٧,٠	٧,٨	٧,٥	٥,٦	٧,٤	٦,٩
سوهاج	٨,٣	٩,٧	٩,٤	٦,١	٧,٨	٧,٥	٦,٢	٧,١	٦,٩
قنا	*٧,٧	*٩,١	*٨,٨	٧,٦	٨,٤	٨,٢	٤,٨	٦,٧	٦,٣
أسوان	٥,٣	١٠,٠	٨,٤	٥,٤	٨,٠	٦,٩	٣,٦	٤,٧	٤,٢
مدينة الأقصر	—	—	—	٦,٢	٧,٢	٦,٨	٩,٥	٥,٩	٧,٨
البحر الأحمر	٧,٤	—	٧,٤	٥,٥	—	٥,٥	١١,٠	٠,٢	٨,١
الوادى الجديد	٨,٣	—	٨,٣	٩,٥	—	٩,٥	٨,٨	٩,٦	٩,٢
مطروح	٤,٠	—	٤,٠	٦,٥	—	٦,٥	١٣,٠	٠,١	٧,٤
شمال سيناء	**٥,٠	—	**٥,٠	٧,٧	—	٧,٧	٧,٩	٢,٦	١٢,٠
جنوب سيناء	—	—	—	٤,٧	—	٤,٧	٧,٨	—	٣,٨
إجمالي الجمهورية	٨,٥	١٠,٠	٩,٥	٧,٢	٩,٣	٨,٤	٥,٥	٨,٦	٧,٣

المصدر: الجهاز المركزي للتعبئة العامة والإحصاء،

إحصاءات الزواج والطلاق

\*تشمل الأقصر، \*\*تشمل شمال وجنوب سيناء

## جدول ٢ معدلات الزواج الخام في بعض الدول العربية

الدولة	السنة	المعدل	المعدل في ٢٠٠٦
مصر <sup>(١)</sup>	١٩٨١	٨,٩	٧,٣
الأردن <sup>(١)؛(٢)</sup>	١٩٨١	٥,١	١٠,٦
تونس <sup>(١)؛(٣)</sup>	١٩٨١	٧,٧	٨,٠
الكويت <sup>(١)؛(٤)</sup>	١٩٨١	٦,٢	٥,١
الجزائر <sup>(١)؛(٥)</sup>	١٩٩٠	٦,٠	٨,٨
قطر <sup>(١)؛(٦)</sup>	١٩٨٢	٣,٧	٣,٦

المصادر: <sup>(١)</sup> الجهاز المركزي للتعبئة العامة والإحصاء، إحصاءات الزواج والطلاق<sup>(٢)</sup> كتاب الإحصاء السنوي الأردني، <sup>(٣)</sup> كتاب الإحصاء السنوي التونسي<sup>(٤)</sup> الإدارة المركزية للإحصاء بالكويت، <sup>(٥)</sup> الديوان الوطني للإحصائيات - الجزائر.<sup>(٦)</sup> جهاز الإحصاء القطري، النشرة السنوية للإحصاءات الحيوية (الزواج والطلاق).

ومن مقارنة معدلات الزواج الخام في مصر بالمعدلات المناظرة لها في بعض الدول العربية نجد أن المعدل في مصر كان في بداية الثمانينيات أعلى من مثيله في الدول العربية، وفي حين انخفض المعدل في مصر بحلول عام ٢٠٠٦ ارتفع المعدل في معظم الدول العربية.





### ٣-٢- الحالة الزوجية:

توضح نتائج تعداد ٢٠٠٦ أن ٦٣٪ من المصريات في الفئة العمرية ١٦ سنة أو أعلى متزوجات، وترتفع هذه القيمة من ١٠٪ بين الإناث في الفئة العمرية (١٦ - ١٩) سنة إلى ٩٠٪ بين الإناث في الفئة العمرية (٣٠ - ٣٩) سنة. وبمقارنة توزيع الذكور والإناث حسب العمر والحالة الزوجية نجد أن نسبة الإناث في الفئة العمرية (٢٠ - ٢٩) سنة المتزوجات تبلغ أكثر من ضعف النسبة المقابلة لها بين الذكور في نفس الفئة العمرية.

وترتفع نسبة الأرامل والمطلقين بين الإناث عنها بين الذكور (١٠,٧ و ١,٢ مقابل ١,٨ و ٠,٤ على الترتيب) لتعكس بذلك حقيقة انخفاض توقع الحياة بين الذكور عنه بين الإناث تاركين نسبة أعلى من الإناث الأرامل.

### جدول ٣ توزيع الذكور والإناث حسب العمر والحالة الزوجية (٢٠٠٦)

العمر الحالة الزوجية	ذكور				إناث				
	جملة	+٤٥	-٣٠	-٢٠	جملة	+٤٥	-٣٠	-٢٠	جملة
لم يسبق له الزواج	٩٨,٥	٧١,٤	٨,٧	١,٢	٣٣,٦	٨٨,٣	٣٣,٧	٤,٢	١,٤
عقد قران	٠,٥	١,١	٠,٤	٠,٠	٠,٥	١,٠	١,٠	٠,١	٠,٠
متزوج	٠,٨	٢٧,٢	٩٠,١	٩٢,٩	٦٣,٨	١٠,٤	٦٤,١	٨٩,٩	٦٢,٧
مطلق	٠,١	٠,٢	٠,٥	٠,٥	٠,٤	٠,١	٠,٨	١,٨	١,٥
أرمل	٠,١	٠,١	٠,٣	٠,٣	١,٨	٠,١	٠,٤	٤,٠	٣٤,٥
الإجمالي	١٠٠,٠	١٠٠,٠	١٠٠,٠	١٠٠,٠	١٠٠,٠	١٠٠,٠	١٠٠,٠	١٠٠,٠	١٠٠,٠

المصدر: محسوب من نتائج التعداد العام للسكان لعام ٢٠٠٦

### ٣-٢- الزواج حسب العمر:

توضح بيانات إحصاءات الزواج والطلاق لعام ٢٠٠٦ أن عدد حالات الزواج المبكر (لفتيات أقل من ٢٠ سنة) بلغت ١٥٢٧٥٧ حالة بنسبة ٢٩,٢٪ من إجمالي حالات الزواج التي تمت في عام ٢٠٠٦، وأن في ١٤,٥٪ من هذه الحالات كان عمر الزوج ٣٠ سنة أو أعلى.

وحتى تتضح مدى خطورة الزواج المبكر على الفتاة وعلى المجتمع يجب أن ننظر إلى هذا العدد في ضوء حقيقة أن نسبة السيدات في الفئة العمرية (١٥ - ١٩) سنة اللاتي سبق لهن الزواج واللاتي ترين أنه من المناسب استخدام وسائل تنظيم الأسرة بعد إنجاب الطفل الأول بلغت حوالي ٩٢٪ في المسح السكاني الصحي لعام ٢٠٠٥. كما تظهر بيانات المسح السكاني الصحي لعام ٢٠٠٥ أن ٣٥,٥٪ من السيدات في العمر ١٦ - ٢٠ سنة اللاتي سبق لهن الزواج ومر على زواجهن الأول عام أو أكثر قد أنجبن الطفل الأول قبل مرور عام على الزواج و ٣٦٪ منهن أنجبن الطفل الأول خلال العام الثاني من الزواج، وهذا يعني أن الزيجات التي تمت في عام ٢٠٠٦ لفتيات أعمارهن أقل من ٢٠ سنة سوف تسفر في خلال عام من تاريخها عن ٥٤ ألف مولود وفي خلال عامين عن ٥٥ ألف مولود وكلهم لأمهات تقل أعمارهن عن ٢٢ سنة، أي أن



رفع سن الزواج يمكن أن يجنب الدولة كل عام حوالي ١١٠ ألف مولود ويجنبها عبء هؤلاء المواليد، كما أنه يجنب هؤلاء الأطفال التعرض للأمراض وخطر الوفاة نتيجة صغر عمر الأم.

ويؤدي الزواج المبكر أيضاً إلى طول مدة الحياة الإيجابية للسيدة مما يؤدي إلى ارتفاع عدد الأطفال الذين تنجبهم السيدة وبالتالي إلى ارتفاع معدلات الإنجاب، حيث يتضح من بيانات المسح السكاني الصحي ٢٠٠٥ أن متوسط عدد الأطفال لكل سيدة في الفئة العمرية (٤٥ - ٤٩) سنة يرتفع كلما انخفض العمر عند الزواج الأول، ونفس النتيجة تنطبق على متوسط عدد أفراد الأسرة.

### جدول ٤ متوسط عدد الأطفال ومتوسط عدد أفراد الأسرة للسيدات (٤٥ - ٤٩) سنة حسب العمر عند الزواج الأول (٢٠٠٥)

العدد	عدد أفراد الأسرة		عدد الأطفال		العمر عند الزواج الأول
	الانحراف المعياري	المتوسط	الانحراف المعياري	المتوسط	
١٣٩٤	٣,٤	٦,٧	٢,٦	٦,١	أقل من ٢٠
١١٦١	٢,٩	٥,٦	١,٨	٣,٨	٢٠ - ٢٩
١٠٣	٣,١	٤,٥	١,٣	١,٣	+٣٠
٢٦٥٩	٣,٣	٦,٢	٢,٦	٤,٩	الإجمالي

المصدر: محسوب من البيانات الخام للمسح السكاني الصحي لعام ٢٠٠٥

### ٣ - ٤ - العمر عند الزواج الأول:

توضح بيانات المسح السكاني الصحي لعام ٢٠٠٥ أن متوسط العمر عند الزواج الأول بين السيدات (١٥ - ٤٩ سنة) اللاتي سبق لهن الزواج في مصر بلغ ١٩.٥ سنة، وترتفع قيمته في الحضر عنها في الريف حيث يبلغ في الحضر ٢٠.٨ سنة مقابل ١٨.٦ سنة في الريف، ويرتفع العمر عند الزواج الأول بارتفاع المستوى الاقتصادي/الاجتماعي للأسرة حيث يرتفع متوسط العمر عند الزواج الأول في الحضر من ١٨.٧ سنة في أدنى مستوى اقتصادي/اجتماعي إلى ٢٢.٧ سنة في أعلى مستوى اقتصادي/اجتماعي، ويتكرر نفس النمط في الريف (١٧.٤ و ٢٠.٣ سنة على الترتيب).

### جدول ٥ متوسط ووسيط العمر عند الزواج الأول حسب طبيعة محل الإقامة والمستوى الاقتصادي/الاجتماعي (٢٠٠٥)

ريف		حضر			المستوى الاقتصادي/الاجتماعي	
الوسيط	الانحراف المعياري	المتوسط	الوسيط	الانحراف المعياري		المتوسط
١٧	٣,٧	١٧,٤	١٨	٤,٠	١٨,٧	أدنى مستوى
١٧	٣,٦	١٧,٩	١٩	٤,٢	١٩,٩	المستوى الثاني
١٨	٣,٧	١٨,٦	٢١	٤,٤	٢١,١	المستوى الأوسط
١٩	٣,٦	١٨,٩	٢٢	٤,٠	٢١,٩	المستوى الرابع
٢٠	٣,٧	٢٠,٣	٢٢	٤,١	٢٢,٧	أعلى مستوى
١٨	٣,٨	١٨,٦	٢٠	٤,٤	٢٠,٨	الإجمالي

المصدر: محسوب من البيانات الخام للمسح السكاني الصحي لعام ٢٠٠٥



### جدول ٦ متوسط ووسيط العمر عند الزواج الأول للسيدات اللاتي سبق لهن الزواج (١٥ - ٤٩) في بعض الدول العربية

الدولة/السنة	المتوسط	الوسيط
مصر ١٩٩٥ (١)	١٨,٧	١٨
مصر ٢٠٠٣ (١)	١٩,٣	١٩
مصر ٢٠٠٥ (١)	١٩,٥	١٩
اليمن ١٩٩٧ (٢)	١٦,١	١٦
الأردن ١٩٩٧ (٣)	١٩,٨	١٩
لبنان ١٩٩٦ (٤)	٢٠,٢	١٩
السعودية ١٩٩٦ (٥)	١٦,٧	١٦
المغرب ٢٠٠٤/٢٠٠٣ (١)	١٩,٦	١٩

المصدر: (١) المسح السكاني الصحي لمصر، (٢) المسح السكاني الصحي لليمن،

(٣) المسح السكاني الصحي للأردن، (٤) مسح صحة الأم والطفل،

(٥) مسح صحة الأسرة، (٦) المسح السكاني الصحي للمغرب.

وقد ارتفع وسيط العمر عند الزواج الأول بين السيدات (١٥ - ٤٩) سنة اللاتي سبق لهن الزواج في مصر في العشر سنوات الأخيرة بمقدار سنة، وبمقارنة وضع مصر بالدول العربية نجد أنه في التسعينيات كان كل من متوسط ووسيط العمر عند الزواج الأول في بعض الدول العربية أعلى منهما في مصر، وأعلى أيضاً من القيمة التي بلغت مصر في عام ٢٠٠٥.

### ٣-٥ - زواج الأقارب:

يعد زواج الأقارب أحد العوامل التي تؤثر سلباً على صحة المواليد حيث تشير الكثير من الدراسات إلى انتشار الأمراض الوراثية بصورة أكبر بين المواليد لأزواج أقارب. وتوضح بيانات المسح السكاني الصحي لعام ٢٠٠٥ انتشار ظاهرة زواج الأقارب في مصر حيث أن حوالي ربع السيدات اللاتي سبق لهن الزواج متزوجات من أبناء عمومتهم من الدرجة الأولى أو الثانية، وحوالي ٧,٤٪ منهن متزوجات من أقارب آخرين بالدم. وترتفع نسبة زواج الأقارب في الريف عنها في الحضر (٣٨٪ مقابل ٢٤٪)، كما ترتفع نسبة زواج الأقارب كلما انخفض المستوى الاقتصادي/الاجتماعي للأسرة.

### جدول ٧ توزيع السيدات اللاتي سبق لهن الزواج حسب طبيعة محل الإقامة وصلة القرابة بالزوج الأخير (٢٠٠٥)

جملة	ريف	حضر	طبيعة محل الإقامة
			صلة القرابة
٦٧,٨	٦٢,٠	٧٦,٠	لا توجد صلة قرابة بالدم
٢٤,٨	٢٨,٩	١٩,٠	ابن عم/خال من الدرجة الأولى أو الثانية
٧,٤	٩,١	٥,٠	قريب دم آخر
١٠٠,٠	١٠٠,٠	١٠٠,٠	الإجمالي
١٩٤٥٦	١١٤٣٥	٨٠٢١	العدد الإجمالي

المصدر: المسح السكاني الصحي لعام ٢٠٠٥

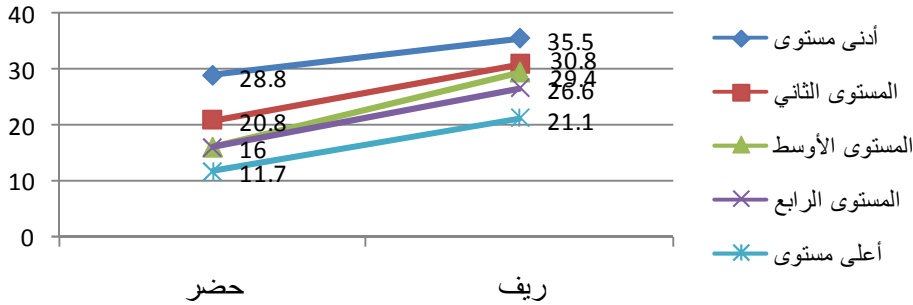


جدول ٨ توزيع السيدات اللاتي سبق لهن الزواج حسب المستوى الاقتصادي/الاجتماعي وصلة القرابة بالزوج  
الأخير في الحضر والريف (٢٠٠٥)

جملة	أعلى مستوى	المستوى الرابع	المستوى الأوسط	المستوى الثاني	أدنى مستوى	المستوى الاقتصادي/ الاجتماعي		طبيعة محل الإقامة
						صلة القرابة	لا توجد صلة قرابة بالدم	
٧٦,١	٨٣,١	٨٠,٧	٧٩,٥	٧٤,٢	٦٤,١	لا توجد صلة قرابة بالدم	حضر	
١٨,٩	١١,٧	١٦,٠	١٦,٠	٢٠,٨	٢٨,٨	أبن عم/خال من الدرجة الأولى أو الثانية		
٥,١	٥,٢	٣,٣	٤,٥	٥,٠	٧,١	قريب دم آخر		
١٠٠,٠	١٠٠,٠	١٠٠,٠	١٠٠,٠	١٠٠,٠	١٠٠,٠	الإجمالي		
٧٨٤,٠	١٥٠,٥	١٥٨٣	١٤٧٩	١٦١٥	١٦٥٨	العدد الإجمالي		
٦٢,١	٧١,٦	٦٤,٧	٦١,٣	٥٩,٤	٥٤,٠	لا توجد صلة قرابة بالدم	ريف	
٢٨,٧	٢١,١	٢٦,٦	٢٩,٤	٣٠,٨	٣٥,٥	أبن عم/خال من الدرجة الأولى أو الثانية		
٩,١	٧,٣	٨,٦	٩,٣	٩,٨	١٠,٥	قريب دم آخر		
١٠٠,٠	١٠٠,٠	١٠٠,٠	١٠٠,٠	١٠٠,٠	١٠٠,٠	الإجمالي		
١٠٩٥٣	٢٠٨٥	٢١٠٦	٢٣٢٦	٢٣٩٢	٢٠٤٤	العدد الإجمالي		

المصدر: محسوب من البيانات الخام للمسح السكاني الصحي لعام ٢٠٠٥

شكل ٢ نسبة السيدات اللاتي سبق لهن الزواج (١٥ - ٤٩ سنة) والزوج الأخير قريب من الدرجة الأولى أو الثانية حسب طبيعة محل الإقامة والمستوى الاقتصادي/الاجتماعي (٢٠٠٥)



جدول ٩ توزيع السيدات اللاتي سبق لهن الزواج حسب طبيعة محل الإقامة والفجوة بين عمر الزوج والزوجة (٢٠٠٥)

جملة	ريف	حضر	طبيعة محل الإقامة
٤,٠	٤,٣	٣,٧	الفجوة الزوجية أكبر
٤,٠	٣,٧	٤,٤	نفس العمر
٢٦,٤	٢٦,١	٢٦,٨	أقل من ٥ سنوات
٣٨,٢	٣٨,٣	٣٨,١	٥ - ٩ سنوات
١٩,٢	١٩,٢	١٩,٢	١٠ - ١٤ سنة
٨,٢	٨,٤	٧,٩	١٥ سنة أو أعلى
١٠٠,٠	١٠٠,٠	١٠٠,٠	الإجمالي
١٩٤٧٥	١١٤٤٢	٨٠٣٣	العدد الإجمالي

المصدر: محسوب من المسح السكاني الصحي لعام ٢٠٠٥

٣ - ٦ - العلاقة بين سن الزوج والزوجة:

توضح بيانات المسح السكاني الصحي لعام ٢٠٠٥ أن نسبة السيدات اللاتي سبق لهن الزواج وأعمارهن أكبر من أعمار أزواجهن بلغت ٤٪ وترتفع هذه النسبة في الريف عنها في الحضر (٤,٣٪ مقابل ٣,٧٪)، وتنخفض هذه النسبة كلما ارتفع المستوى الاقتصادي/الاجتماعي للأسرة. كما توضح البيانات أن حوالي ثلثي السيدات متزوجات من رجال يكبرهن بأقل من ١٠ سنوات و ٨,٢٪ فقط متزوجات من رجال



يكبرهن بأكثر من ١٥ سنة، وتنخفض هذه النسبة بارتفاع المستوى الاقتصادي/الاجتماعي. وقد بلغ متوسط الفجوة بين عمر الزوج والزوجة في مصر في عام ٢٠٠٥ حوالي ٧ سنوات.

### جدول ١٠ توزيع السيدات اللاتي سبق لهن الزواج حسب المستوى الاقتصادي/الاجتماعي والفجوة بين عمر الزوج والزوجة في الحضرة والريف (٢٠٠٥)

الإجمالي	أعلى مستوى	المستوى الرابع	المستوى الأوسط	المستوى الثاني	أدنى مستوى	المستوى الاقتصادي/ الاجتماعي	الفجوة العمرية
٣,٦	١,٧	٣,٦	٤,١	٤,٤	٤,٢		الزوجة أكبر
٤,٤	٥,١	٤,٥	٤,٣	٣,٧	٤,٦		نفس العمر
٢٦,٨	٢٨,٣	٢٧,٥	٢٦,٠	٢٦,٣	٢٥,٨		أقل من ٥ سنوات
٣٨,١	٤١,٠	٣٩,٨	٣٦,٦	٣٧,٠	٣٦,٠		٥ - ٩ سنوات
١٩,٢	١٨,٢	١٩,٠	٢٠,٤	٢٠,٧	١٧,٨		١٠ - ١٤ سنة
٧,٩	٥,٦	٥,٦	٨,٦	٧,٨	١١,٦		١٥ سنة أو أعلى
١٠٠,٠	١٠٠,٠	١٠٠,٠	١٠٠,٠	١٠٠,٠	١٠٠,٠		الإجمالي
٧٨٥٠	١٥٠٧	١٥٨٤	١٤٨١	١٦١٨	١٦٦٠		العدد الإجمالي
٤,٣	٢,٢	٤,٤	٤,٥	٤,٥	٥,٦		الزوجة أكبر
٣,٧	٣,٠	٣,٣	٤,٢	٤,٣	٣,٧		نفس العمر
٢٦,٢	٢٧,٣	٢٥,٨	٢٦,٧	٢٦,٠	٢٥,٠		أقل من ٥ سنوات
٣٨,٦	٤٠,٩	٣٨,٦	٣٧,٩	٣٧,٨	٣٧,٧		٥ - ٩ سنوات
١٩,١	٢١,١	٢٠,٩	١٩,٥	١٧,٥	١٦,٥		١٠ - ١٤ سنة
٨,٢	٥,٤	٧,٠	٧,٣	٩,٩	١١,٤		١٥ سنة أو أعلى
١٠٠,٠	١٠٠,٠	١٠٠,٠	١٠٠,٠	١٠٠,٠	١٠٠,٠		الإجمالي
١٠٩٦٢	٢٠٩٠	٢١٠٥	٢٣٢٨	٢٣٩٤	٢٠٤٥		العدد الإجمالي

المصدر: محسوب من البيانات الخام للمسح السكاني الصحي لعام ٢٠٠٥

وتوضح مقارنة وضع مصر بالدول العربية تشابه الوضع بينها، فيما عدا المغرب والجزائر اللتين ترتفع فيهما نسبة الحالات التي يكون فيها عمر الزوجة أكبر من عمر الزوج بصورة واضحة عن باقي الدول العربية، كما أن الفجوة بين عمر الزوج والزوجة في مصر تقارب الفجوة في كثير من الدول العربية (جدولي ١١، ١٢).

وبدراسة الفئات الخمسية لأعمار الأزواج والزوجات في الزيجات المسجلة عام ٢٠٠٦، نجد أن ٢٤٨٣٠ حالة زواج كان عمر الزوجة في فئة أعلى من الفئة التي يقع بها عمر الزوج بنسبة ٤,٨% من إجمالي عقود الزواج المسجل بها عمر الزوج والزوجة معاً.



## جدول ١١ توزيع السيدات اللاتي سبق لهن الزواج حسب الفجوة بين عمر الزوج والزوجة في بعض الدول العربية (٢٠٠٥)

الزوجة أكبر	٩ - ٠	١٤ - ١٠	+١٥	
٩,٢	٧١,٠	١٣,٩	٥,٩	الجزائر ١٩٩٢*
٣,٣	٦٦,٥	٢٠,٥	٩,٥	مصر ٢٠٠٣
٤,٠	٦٨,٦	١٩,٢	٨,٢	مصر ٢٠٠٥
٧,٩	٦٢,٨	١٧,٦	١١,٨	المغرب ٢٠٠٣ - ٢٠٠٤**
٢,٨	٥٢,٧	٢٦,٧	١٧,٨	السودان ١٩٩٢ - ١٩٩٣*
٤,٩	٧٣,٤	١٤,٩	٦,٨	الأردن ١٩٩٧
٢,٩	٧٢,٠	١٤,٤	١٠,٦	اليمن ١٩٩٧
٤,٥	٦٨,٦	١٨,٨	٨,٠	لبنان ١٩٩٦
٦,٦	٧٧,٦	١١,٩	٣,٩	فلسطين ٢٠٠٠

المصدر: نفس مصادر جدول ٦، مسح صحة الأم والطفل للجزائر والسودان، المسح السكاني الصحي الفلسطيني  
\* المتزوجات لمرة واحدة فقط وعمرهن عند الزواج ٣٥ سنة أو أقل وتم الزواج خلال الخمس سنوات السابقة للمسح  
\*\* السيدات المتزوجات حالياً فقط

## جدول ١٢ متوسط ووسيط الفجوة العمرية بين الزوجين للسيدات اللاتي سبق لهن الزواج في بعض الدول العربية

الوسيط	المتوسط	
٧	٧,٦	مصر ٢٠٠٣
٦	٧,٢	مصر ٢٠٠٥
٥	٦,٩	اليمن ١٩٩٧
٦	٦,٣	الأردن ١٩٩٧
٦	٦,٧	لبنان ١٩٩٦
٧	٩,١	السعودية ١٩٩٦
٦	٧,٢	المغرب ٢٠٠٣/٢٠٠٤*

المصدر: نفس مصادر جدول ٦  
\* السيدات المتزوجات حالياً فقط

## ٣-٧ - العلاقة بين تعليم الزوج والزوجة:

توجد في مصر فجوة واضحة بين تعليم الزوج وتعليم الزوجة، حيث تظهر هذه الفجوة بين ٥٩% من السيدات اللاتي سبق لهن الزواج، وفي معظم هذه الحالات (٤٠,٢% من إجمالي السيدات) يكون تعليم الزوج أعلى من تعليم الزوجة. وترتفع نسبة الحالات التي يكون فيها تعليم الزوجة أعلى من تعليم الزوج في الحضر عنها في الريف (٢٢,٨% في مقابل ١٦,٠%). وبدراسة العلاقة بين تعليم الزوج والزوجة في الحضر والريف حسب المستوى الاقتصادي/الاجتماعي للأسرة نجد أن نسبة الحالات التي يرتفع فيها تعليم الزوجة عن الزوج تأخذ نمطاً مختلفاً في الريف عنه في الحضر حيث تتناسب هذه النسبة عكسياً مع المستوى الاقتصادي/الاجتماعي للأسرة في الحضر بينما تتناسب معه طردياً في الريف.



## جدول ١٣ توزيع السيدات اللاتي سبق لهن الزواج حسب طبيعة محل الإقامة

## والفجوة بين تعليم الزوج والزوجة (٢٠٠٥)

جملة	ريف	حضر	طبيعة محل الإقامة
			الفجوة بين تعليم الزوج والزوجة
١٧,٣	٢٣,١	٩,٢	الزوجين غير متعلمين
٤٠,٢	٤١,٩	٣٧,٨	تعليم الزوجة أقل من تعليم الزوج*
١٨,٨	١٦,٠	٢٢,٨	تعليم الزوجة أعلى من تعليم الزوج*
٢٣,٦	١٨,٩	٣٠,٢	الزوج والزوجة حصلا على نفس التعليم
١٠٠,٠	١٠٠,٠	١٠٠,٠	الإجمالي
١٩٤٢٧	١١٤٠٨	٨٠١٩	العدد الإجمالي

المصدر: محسوب من البيانات الخام للمسح السكاني الصحي لعام ٢٠٠٥

\* تشمل حالات التعليم الجامعي وأعلى من الجامعي التي يكون عدد سنوات الدراسة فيها مختلف.

## جدول ١٤ توزيع السيدات اللاتي سبق لهن الزواج حسب المستوى الاقتصادي/الاجتماعي والفجوة بين تعليم الزوج

## والزوجة في الحضر والريف (٢٠٠٥)

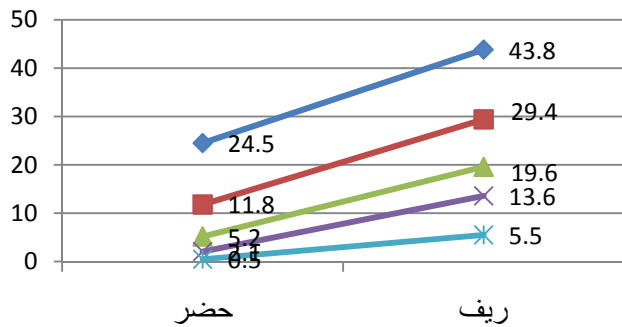
الإجمالي	أعلى مستوى	المستوى الرابع	المستوى الأوسط	المستوى الثاني	أدنى مستوى	المستوى الاقتصادي/الاجتماعي	الفجوة بين تعليم الزوج والزوجة
						الزوجين غير متعلمين	
٩,١	٠,٥	٢,١	٥,٢	١١,٨	٢٤,٥	الزوجين غير متعلمين	حضر
٣٧,٨	٣٧,٧	٣٧,٠	٣٦,٩	٣٦,٥	٤٠,٩	تعليم الزوجة أقل من تعليم الزوج*	
٢٢,٧	١٥,٣	٢١,٧	٢٦,٩	٢٨,٥	٢١,٠	تعليم الزوجة أعلى من تعليم الزوج*	
٣٠,٣	٤٦,٤	٣٩,٢	٣٠,٩	٢٣,٢	١٣,٦	الزوج والزوجة حصلا على نفس التعليم	
١٠٠,٠	١٠٠,٠	١٠٠,٠	١٠٠,٠	١٠٠,٠	١٠٠,٠	الإجمالي	
٧٨٣٨	١٥٠٥	١٥٨٤	١٤٧٨	١٦١٥	١٦٥٦	العدد الإجمالي	ريف
٢٢,٤	٥,٥	١٣,٦	١٩,٦	٢٩,٤	٤٣,٨	الزوجين غير متعلمين	
٤٢,٠	٣٧,٤	٤٢,٢	٤٣,٩	٤٥,٢	٤٠,٤	تعليم الزوجة أقل من تعليم الزوج*	
١٦,٣	٢١,١	١٨,٦	١٨,٠	١٣,٧	١٠,١	تعليم الزوجة أعلى من تعليم الزوج*	
١٩,٣	٣٥,٩	٢٥,٦	١٨,٤	١١,٧	٥,٧	الزوج والزوجة حصلا على نفس التعليم	
١٠٠,٠	١٠٠,٠	١٠٠,٠	١٠٠,٠	١٠٠,٠	١٠٠,٠	الإجمالي	
١٠٩٢٦	٢٠٨٢	٢١٠٠	٢٣٢٤	٢٣٨٣	٢٠٣٧	العدد الإجمالي	

المصدر: محسوب من البيانات الخام للمسح السكاني الصحي لعام ٢٠٠٥

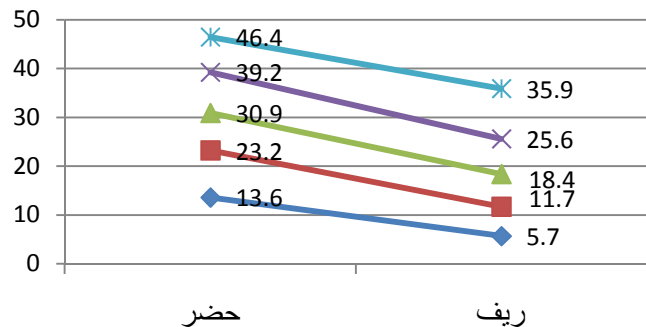
\* تشمل حالات التعليم الجامعي وأعلى من الجامعي التي يكون عدد سنوات الدراسة فيها مختلف.



شكل ٤ نسبة السيدات اللاتي سبق لهن الزواج (١٥ - ٤٩ سنة) والزوجين غير متعلمين



شكل ٣ نسبة السيدات اللاتي سبق لهن الزواج (١٥-٤٩ سنة) والزوج الأخير حاصل على نفس تعليم الزوجة



المستوى الأدنى مستوى المستوى الثاني المستوى الأوسط المستوى الرابع أعلى مستوى

وترتفع نسبة الحالات التي يكون فيها تعليم الزوجة أعلى من تعليم الزوج بين الزوجات اللاتي التحقن بالتعليم الثانوي ولم تنهيه أكثر من غيرهن من الزوجات.

جدول ١٥ توزيع السيدات اللاتي سبق لهن الزواج حسب الحالة التعليمية للزوجة

والفجوة بين تعليم الزوجين (٢٠٠٥)

الإجمالي	جامعي فاعلى	ثانوي	أقل من ثانوي	ابتدائي	أقل من ابتدائي	لم تلتحق	الحالة التعليمية للزوجة الفجوة بين تعليم الزوج والزوجة الزوجين غير متعلمين
١٧,٣	٠,٠	٠,٠	٠,٠	٠,٠	٠,٠	٥٠,١	تعليم الزوجة أقل من تعليم الزوج*
٤٠,٢	١٦,٢	٢٧,١	٤٩,٩	٤٧,٤	٥٦,٥	٤٩,٩	تعليم الزوجة أعلى من تعليم الزوج*
١٨,٨	٢٦,٥	٢٤,٣	٣٩,٨	٢٩,٧	٣٣,٠	٠,٠	الزوج والزوجة حصلوا على نفس التعليم
٢٣,٦	٥٧,٣	٤٨,٦	١٠,٣	٢٢,٩	١٠,٥	٠,٠	الإجمالي
١٠٠,٠	١٠٠,٠	١٠٠,٠	١٠٠,٠	١٠٠,٠	١٠٠,٠	١٠٠,٠	العدد الإجمالي
١٩٤٢٩	٢٠١٦	٥٧٨٢	١٨٥٨	٨٥٦	٢١٩٠	٦٧٢٧	

المصدر: محسوب من البيانات الخام للمسح السكاني الصحي لعام ٢٠٠٥

\* تشمل حالات التعليم الجامعي وأعلى من الجامعي التي يكون عدد سنوات الدراسة فيها مختلف.

يوضح توزيع عقود الزواج التي تمت في عام ٢٠٠٦ حسب الحالة التعليمية للزوج والزوجة أن حوالي ٢٠% من الزوجات أميات ونصفهن تزوجوا من رجال أميين أيضاً، وهو ما سيؤدي إلى ارتفاع أعداد المواليد الناتجة عن هذه الزيجات حيث توضح الدراسات أن معدلات إنجاب الأميات أعلى من معدلات إنجاب المتعلمات. كما توضح البيانات أن حوالي ثلث الزيجات كانت لسيدات تستطيعن القراءة والكتابة فقط وثلث آخر كانت الزوجات فيه حاصلات على تعليم متوسط، وثلثي الحالات في كل من المجموعتين تزوجن رجال لهم نفس الحالة التعليمية، ويمكن ملاحظة نفس النمط بين الأزواج (جدول ١٦).





توضح البيانات أيضاً أن ١٢٪ من الزوجات المسجل لها الحالة التعليمية للزوج والزوجة كانت الحالة التعليمية فيها للزوجة أعلى من الحالة التعليمية للزوج، وترتفع هذه النسبة بين الحاصلات على شهادة جامعية لتصل إلى ٢٦,٦٪، وتصل هذه النسبة إلى أعلى قيمة لها (٤٧,٤٪) بين الحاصلات على مؤهل أعلى من متوسط، ومعظم هذه الزوجات كانت من أزواج حاصلين على شهادة متوسطة. كما توضح البيانات أنه لم تحدث أي حالات زواج بين الذكور أو الإناث الحاصلين على تعليم أعلى من الجامعي خلال عام ٢٠٠٦.

### جدول ١٦ توزيع عقود الزواج التي تمت في عام ٢٠٠٦ حسب الحالة التعليمية للزوج والزوجة

الحالة التعليمية للزوج	أمية	تقرأ فقط	تقرأ وتكتب	شهادة أقل من المتوسطة	شهادة متوسطة	شهادة فوق المتوسطة	شهادة جامعية ومعاهد عليا	الإجمالي
أمي	١٠,١	٠,٠	١,٢	٠,١	١,٠	٠,٠	٠,١	١٢,٦
يقرأ فقط	٠,١	٠,٢	٠,٠	٠,٠	٠,١	٠,٠	٠,٠	٠,٣
يقرأ ويكتب	٥,٨	٠,٠	٢٠,٢	٠,٤	٤,٨	٠,٢	٠,٤	٣١,٩
شهادة أقل من المتوسطة	٠,٤	٠,٠	٠,٨	٠,٧	٠,٧	٠,٠	٠,١	٢,٧
شهادة متوسطة	٣,٢	٠,١	٦,٦	١,٦	٢١,٣	٠,٦	١,٩	٣٥,٣
شهادة فوق المتوسطة	٠,١	٠,٠	٠,٣	٠,١	٠,٨	٠,٢	٠,٤	١,٩
شهادة جامعية ومعاهد عليا	٠,٣	٠,٠	١,٨	٠,٥	٤,٢	٠,٦	٧,٧	١٥,٣
الإجمالي	٢٠,١	٠,٣	٣١,٠	٣,٥	٣٣,٠	١,٧	١٠,٥	١٠٠,٠
العدد الإجمالي	١٠١٢٣٠	١٤٤٧	١٥٦٤٩٠	١٧٤٥٦	١٦٦٣٦٥	٨٥٣٣	٥٣٢٠٠	٥٠٤٧٢١

المصدر: الجهاز المركزي للتعبئة العامة والإحصاء، إحصاءات الزواج والطلاق

### جدول ١٧ توزيع عقود الزواج التي تمت في عام ٢٠٠٦ حسب الحالة التعليمية للزوجة والحالة التعليمية للزوج

الحالة التعليمية للزوج	أمية	تقرأ فقط	تقرأ وتكتب	شهادة أقل من المتوسطة	شهادة متوسطة	شهادة فوق المتوسطة	شهادة جامعية ومعاهد عليا	الإجمالي
أمي	٥٠,٤	٤,٢	٣,٩	٢,٩	٣,١	١,٥	٠,٥	١٢,٦
يقرأ فقط	٠,٣	٦٤,٨	٠,١	٠,٢	٠,٢	٠,١	٠,١	٠,٤
يقرأ ويكتب	٢٩,١	٠,٧	٦٥,٢	١٢,٣	١٤,٦	٩,٢	٤,١	٣١,٩
شهادة أقل من المتوسطة	١,٩	٢,٤	٢,٤	٢١,٧	٢,٣	١,٤	٠,٦	٢,٧
شهادة متوسطة	١٦,١	٢١,٤	٢١,٤	٤٦,١	٦٤,٧	٣٥,٢	١٧,٩	٣٥,٣
شهادة فوق المتوسطة	٠,٥	٠,٨	١,١	٢,٥	٢,٥	١٤,٣	٣,٤	١,٩
شهادة جامعية ومعاهد عليا	١,٧	٥,٧	٥,٨	١٤,٤	١٢,٨	٣٨,٣	٧٣,٤	١٥,٣
الإجمالي	١٠٠,٠	١٠٠,٠	١٠٠,٠	١٠٠,٠	١٠٠,٠	١٠٠,٠	١٠٠,٠	١٠٠,٠
العدد الإجمالي	١٠١٢٣٠	١٤٤٧	١٥٦٤٩٠	١٧٤٥٦	١٦٦٣٦٥	٨٥٣٣	٥٣٢٠٠	٥٠٤٧٢١

المصدر: الجهاز المركزي للتعبئة العامة والإحصاء، إحصاءات الزواج والطلاق



## ٣- ٨- الزواج من أجنبي:

بلغ عدد حالات زواج مصريات من أجنبي في عام ٢٠٠٦ حوالي ١٤٩٨ حالة بنسبة ٠,٣% من إجمالي حالات زواج المصريات، كما بلغ عدد حالات زواج المصريين من أجنبيات في نفس العام ٢٠٠٨ حالة بنسبة ٠,٤% من إجمالي حالات زواج الذكور المصريين.

## ٤- العنوسة:

جدول ١٨ توزيع الإناث في الفئة العمرية ٣٠ سنة

فأكثر حسب طبيعة محل الإقامة والحالة الزوجية

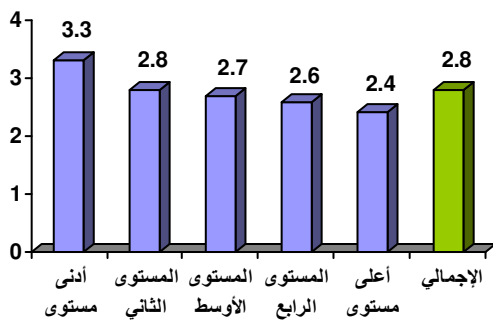
(٢٠٠٥)

جملة	ريف	حضر	
٢,٨	٢,٢	٣,٣	لم يسبق له الزواج
٧٤,٨	٧٤,١	٧٥,٧	متزوج
٢٠,١	٢١,٧	١٨,٢	أرمل
١,٨	١,٤	٢,٢	مطلق
٠,٥	٠,٥	٠,٥	منفصل
١٠٠,٠	١٠٠,٠	١٠٠,٠	الإجمالي
١٩٣٨٩	١٠٤١٦	٨٩٧٣	العدد الإجمالي

المصدر: محسوب من البيانات الخام للمسح السكاني الصحي لعام ٢٠٠٥

شكله نسبة الإناث ٣٠ سنة فأكثر غير المتزوجات

حسب المستوى الاقتصادي/الاجتماعي (٢٠٠٥)



المصدر: محسوب من البيانات الخام للمسح السكاني الصحي لعام ٢٠٠٥

توضح بيانات المسح السكاني الصحي ٢٠٠٥ أن نسبة الإناث اللاتي لم يسبق لهن الزواج من بين الإناث في الفئة العمرية ٣٠ سنة فأكثر بلغت ٢,٨%، وترتفع هذه النسبة في الحضر عنها في الريف (٣,٣% مقابل ٢,٢%). كما توضح البيانات أن نسبة الذكور الذين لم يسبق لهم الزواج في نفس الفئة العمرية بلغت ٤,٦% (جدول ١٩).

وبدراسة الحالة الزوجية للذكور والإناث في الفئة العمرية ٣٠ سنة فأكثر حسب نوع رب الأسرة، نجد أن نسبة من لم يسبق لهم الزواج ترتفع في الأسر التي ترأسها الإناث عنها في الأسر التي يرأسها الذكور (١١,٤% مقابل ٢,٨%). وترتفع هذه النسبة في حالة الذكور عنها في حالة الإناث.

وتنخفض نسبة الإناث اللاتي لم يسبق لهن الزواج في الفئة العمرية ٣٠ سنة فأكثر انخفاض بسيط كلما ارتفع المستوى الاقتصادي/الاجتماعي للأسرة (شكله).



جدول ١٩ توزيع الذكور والإناث في الفئة العمرية ٣٠ سنة فأكثر حسب نوع رب الأسرة والحالة الزوجية (٢٠٠٥)

نوع المبحوث	الحالة الزوجية	نوع رب الأسرة	
		ذكور	إناث
ذكور	لم يسبق له الزواج	٣,٧	٣٩,٩
	متزوج	٩٢,٦	٥٥,١
	أرمل	٣,٠	١,٨
	مطلق	٠,٥	٢,٤
	منفصل	٠,٢	٠,٩
	الإجمالي	١٠٠,٠	١٠٠,٠
	<b>العدد الإجمالي</b>	<b>١٨٢٢٩</b>	<b>٤٥٤</b>
إناث	لم يسبق له الزواج	١,٨	٧,٤
	متزوج	٨٧,٥	١١,٥
	أرمل	٩,٦	٧٢,٤
	مطلق	٠,٨	٦,٥
	منفصل	٠,٢	٢,١
	الإجمالي	١٠٠,٠	١٠٠,٠
	<b>العدد الإجمالي</b>	<b>١٦١٥٤</b>	<b>٣٢٣٦</b>
جمل	لم يسبق له الزواج	٢,٨	١١,٤
	متزوج	٩٠,٢	١٦,٩
	أرمل	٦,١	٦٣,٧
	مطلق	٠,٧	٦,٠
	منفصل	٠,٢	٢,٠
	الإجمالي	١٠٠,٠	١٠٠,٠
	<b>العدد الإجمالي</b>	<b>٣٤٣٨٢</b>	<b>٣٦٩٠</b>

المصدر: محسوب من البيانات الخام للمسح السكاني الصحي لعام ٢٠٠٥

جدول ٢٠ نسبة الإناث ٣٠ سنة فأكثر غير المتزوجات في كل حالة تعليمية (٢٠٠٥)

الحالة التعليمية	نسبة من لم يسبق لهن الزواج
لم يلتحق	٢,٣
أقل من ابتدائي	٢,٠
ابتدائي	١,٤
أقل من ثانوي	٣,١
ثانوي	٣,١
جامعي أو أعلى	٦,٤
<b>الإجمالي</b>	<b>٢,٧</b>

المصدر: محسوب من البيانات الخام للمسح السكاني الصحي لعام ٢٠٠٥

ويتضح وجود علاقة بين المستوى التعليمي للسيدات في الفئة العمرية ٣٠ سنة فأكثر ونسبة اللاتي لم يسبق لهن الزواج منهن، وتبلغ نسبة الإناث اللاتي لم يسبق لهن الزواج في الفئة العمرية ٣٠ سنة فأكثر أعلى قيمة لها (٦,٤%) بين الإناث الحاصلات على تعليم جامعي فأعلى.

كما يتضح من نتائج مسح خصائص سوق العمل بجمهورية مصر العربية ٢٠٠٦ أن العمل أيضاً له تأثير على اتجاهات الإناث نحو الزواج، فبالرغم من أن دراسة توقعات هؤلاء السيدات في نظرة الرجال لهن نتيجة العمل - من خلال سؤاليهن عن تأثير العمل على فرصهن في الزواج- توضح أن حوالي ٤٦,٢% من المستجيبات يرين أن العمل يرفع فرصهن في الزواج، وترى نسبة أقل (٣٧,٦%) أن



العمل لا يغير وضعهن فيما يتعلق بالزواج، وحوالي ٢.٤٪ فقط ترين أن العمل قد يكون مانعاً للرجال في أن يفكروا في الزواج منهن، نجد أن حوالي ٤٧.٣٪ فقط من السيدات اللاتي لم يسبق لهن الزواج ترين أنه يمكنهن الاستمرار في العمل بعد الزواج، وتخفض هذه النسبة بين العاملات في القطاع الخاص غير الرسمي - والذي تعمل به أكثر من خمسي المستجيبات- لتصل إلى ٣٣٪ تقريباً.

وتوضح بيانات التعدادات المتتالية أن نسبة الإناث في الفئة العمرية ١٥ سنة فأكثر اللاتي يعملن ارتفعت من ٥.٨٪ في عام ١٩٨٦ إلى حوالي الضعف في عام ١٩٩٦ حيث بلغت ١١.٥٪ ثم إلى ١٢.٩٪ في عام ٢٠٠٦، وفي المقابل انخفضت نسبة الإناث اللاتي سبق لهن الزواج من ٧٩.٥٪ عام ١٩٨٦ إلى ٧٨.٤٪ عام ١٩٩٦ ثم إلى ٧٥.٧٪ في عام ٢٠٠٦.

### جدول ٢١ توزيع المشتغلات اللاتي لم يسبق لهن الزواج حسب نوع القطاع اللاتي تعملن به ورأيهن حول تأثير العمل على فرصهن في الزواج

نوع القطاع	حكومي	قطاع خاص رسمي	قطاع خاص غير رسمي	الإجمالي
تأثير العمل على فرص الزواج				
ببزودها	٤٠,٠	٤٧,٧	٥٠,٢	٤٦,٢
بيخليهم لا يتزوجوني	٠,٠	١,٥	٢,٧	١,٥
بيخليهم يترددوا يتزوجوني	٢,٣	٠,٠	٠,٣	٠,٩
مالوش تأثير	٤٥,١	٣٨,٨	٣١,٤	٣٧,٦
لا تعرف	١٢,٦	١٢,٠	١٥,٤	١٣,٧
الإجمالي	١٠٠,٠	١٠٠,٠	١٠٠,٠	١٠٠,٠
العدد الإجمالي	١٥٤	٨٤	١٨٠	٤١٨

المصدر: مسح خصائص سوق العمل بجمهورية مصر العربية ٢٠٠٦

### جدول ٢٢ توزيع المشتغلات اللاتي لم يسبق لهن الزواج حسب نوع القطاع اللاتي تعملن به وتوقعاتهن حول قدرتهن على الاستمرار في العمل بعد الزواج

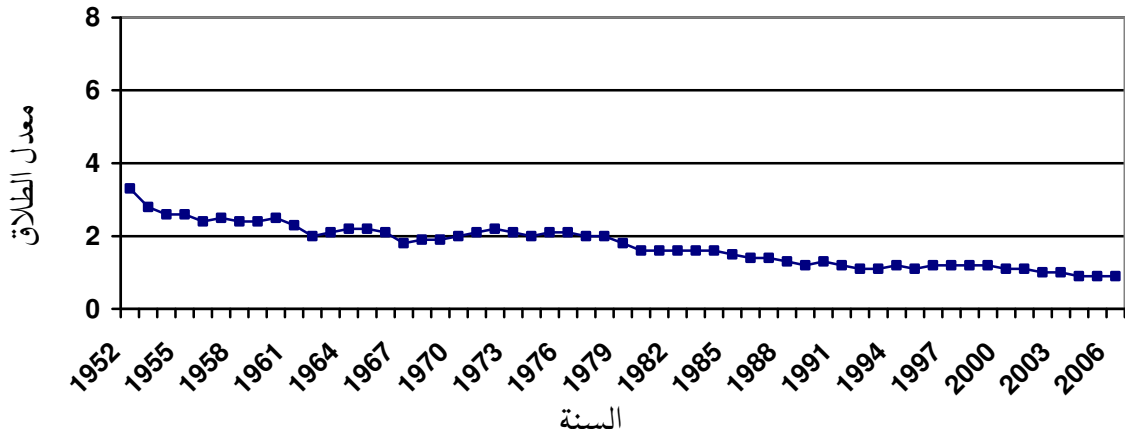
نوع القطاع	حكومي	قطاع خاص رسمي	قطاع خاص غير رسمي	الإجمالي
القدرة على الاستمرار في العمل				
نعم	٦٦,٥	٤٦,٨	٣٢,٩	٤٧,٣
لا	٦,٩	٥,٤	٢٣,٥	١٤,١
حسب الظروف	٢٦,٥	٤٧,٨	٤٣,٦	٣٨,٦
الإجمالي	١٠٠,٠	١٠٠,٠	١٠٠,٠	١٠٠,٠
العدد الإجمالي	١٥٤	٨٤	١٨٠	٤١٨

المصدر: مسح خصائص سوق العمل بجمهورية مصر العربية ٢٠٠٦



واكب الاتجاه التنازلي لمعدلات الزواج اتجاه مماثل في معدلات الطلاق، فقد انخفضت المعدلات من ٣,٣ لكل ألف من السكان عام ١٩٥٢ إلى ٠,٩ لكل ألف من السكان عام ٢٠٠٦. وقد شهدت المعدلات تذبذباً في فترة الستينيات وحتى منتصف السبعينيات بعدها بدأت في انخفاض مطرد حتى عام ٢٠٠٦.

شكل ٦ معدلات الطلاق في الفترة من عام ١٩٥٢ إلى ٢٠٠٦



المصدر: الجهاز المركزي للتعبئة العامة والإحصاء، إحصاءات الزواج والطلاق

وقد بلغ عدد حالات الطلاق في عام ٢٠٠٦ حوالي ٦٥٤٦١ حالة طلاق، حوالي ١٧٪ منها تمت بين زوجين مدة الحياة الزوجية بينهما أقل من سنة. وحوالي ١٦٪ بين زوجين مدة الحياة الزوجية بينهما ١٠ سنوات أو أكثر. وتوضح بيانات إحصاءات الزواج والطلاق لسنوات متتالية أن الإحصاءات تعاني من عدم اكتمال بيانات مدة الحياة الزوجية حيث بلغت نسبة الحالات غير المبين لها مدة الحياة الزوجية حوالي ١٨,٥٪ في إجمالي الجمهورية.

جدول ٢٣ توزيع إشارات الطلاق في الأعوام من ٢٠٠٠ إلى ٢٠٠٦ حسب مدة الحياة الزوجية

السنة	٢٠٠٠	٢٠٠١	٢٠٠٢	٢٠٠٣	٢٠٠٤	٢٠٠٥	٢٠٠٦
مدة الحياة الزوجية أقل من سنة	٣٧,٤	٣٥,٢	١٤,٥	١٥,٥	١٦,٨	١٧,٥	١٦,٦
١-	٣١,٣	٣٤,٠	٣٢,٩	٣٢,٣	٣٥,٥	٣٧,٢	٣٥,٢
٥-	١٤,٧	١٤,٥	١٣,٧	١٣,١	١٤,٠	١٥,٤	١٣,٨
١٠-	١١,١	١٠,٩	١٠,٦	٩,٨	١٠,٦	١١,١	٩,٩
+٢٠	٥,٥	٥,٤	٥,٧	٥,٧	٦,٠	٦,٠	٦,١
غير مبين	٠,٠	٠,٠	٢٢,٦	٢٣,٧	١٧,٠	١٢,٨	١٨,٥
الإجمالي	١٠٠,٠	١٠٠,٠	١٠٠,٠	١٠٠,٠	١٠٠,٠	١٠٠,٠	١٠٠,٠
العدد الإجمالي	٦٨٩٩١	٧٠٢٨٠	٧٠٠٦٩	٦٩٨٦٧	٦٤٤٩٦	٦٥٠٤٧	٦٥٤٦١

المصدر: الجهاز المركزي للتعبئة العامة والإحصاء، إحصاءات الزواج والطلاق



وتوضح بيانات إحصاءات الطلاق لعام ٢٠٠٦ أن حوالي ٢٠ ألف حالة طلاق قد حدثت لسيدات أعمارهن أقل من ٢٥ سنة بنسبة ٣٠,٥% من إجمالي حالات الطلاق التي تمت في عام ٢٠٠٦، وحوالي ثلثي هذه الحالات لم يمر ثلاث سنوات على زواجهن، وهو ما يشير إلى خطورة الزواج المبكر الذي يتبعه حدوث طلاق بنسب عالية.

وبدراسة توزيع إسهادات الطلاق في عام ٢٠٠٦ حسب مدة الحياة الزوجية وعدد الأبناء (جدول ٢٤) نجد أن حوالي ١٦٩٨٣ حالة طلاق تمت بين أزواج لديهم أبناء بنسبة ٢٦% من إجمالي حالات الطلاق. وترتبط ظاهرة الطلاق بعدة ظواهر أخرى لها آثار سلبية كما تشير كثير من الدراسات من بينها مثلاً ظاهرة أطفال الشوارع، وتوضح البيانات مدى خطورة ظاهرة الطلاق في مصر حيث يتضح منها أن حوالي ١٤٢٦٧ حالة طلاق تمت بين أزواج لديهم أبناء ومدة الحياة الزوجية أقل من ٢٠ سنة مما يعنى أن كل أبنائهم تقريباً يبلغون من العمر أقل من ١٩ سنة أى أن الطلاق قد أدى إلى تفكك أسر ٢٦٠٧٩ طفل على الأقل.

جدول ٢٤ توزيع إسهادات الطلاق في عام ٢٠٠٦ حسب مدة الحياة الزوجية وعدد الأطفال

عدد الأبناء	أقل من سنة	-١	-١٠	-١٥	-٢٠	غير مبين	الإجمالي
٠	١٠٨٤١	٢١٥٠٤	١٨٩٧	٨٦٣	١٢٤٩	١٢١٢٤	٤٨٤٧٨
١	١٧	٦٣٩١	٣١٠	١٠٥	١٤٠	٠	٦٩٦٣
٢	٤	٣١٠٤	٨٥٧	٣٥٩	٣٣٤	٠	٤٦٥٨
٣	٠	٨١٠	٨٠٣	٥٧٩	٨٢٥	٠	٣٠١٧
٤	٠	١٥٣	٢٣١	٢٢٤	٧٠٨	٠	١٣١٦
+٥	٠	٨٢	٩٥	١٤٣	٧٠٩	٠	١٠٢٩
العدد الإجمالي	١٠٨٦٢	٣٢٠٤٤	٤١٩٣	٢٢٧٣	٣٩٦٥	١٢١٢٤	٦٥٤٦١

المصدر: الجهاز المركزي للتعبئة العامة والإحصاء، إحصاءات الزواج والطلاق

## ٦ - إعادة الزواج:

يعرف معدل إعادة الزواج الخام بأنه عدد حالات الزواج الثاني أو أعلى للسيدات في سنة معينة لكل ألف من السيدات اللاتي كن متزوجات وغير متزوجات حالياً (المطلقات والأرامل) في منتصف نفس السنة.

ولتقدير معدل إعادة الزواج الخام في عام ٢٠٠٦ تم حساب عدد السيدات اللاتي سبق لهن الزواج في منتصف ٢٠٠٦ باستخدام نسبة السيدات اللاتي سبق لهن الزواج في تعداد ٢٠٠٦ وتقدير عدد الإناث في منتصف عام ٢٠٠٦ ونسبة الإناث في عمر الزواج من تعداد ٢٠٠٦. وقد بلغ معدل إعادة الزواج في عام ٢٠٠٦ حوالي ١٠,١ لكل ١٠٠٠ من السيدات المطلقات والأرامل.



- ينتشر الزواج المبكر في مصر حيث يقدر عدد حالات الزواج المبكر (لإناث أقل من ٢٠ سنة) التي تمت في عام ٢٠٠٦ بحوالي ١٥٣ ألف حالة، كما توضح بيانات التعداد العام للسكان لعام ٢٠٠٦ أن حوالي ١١٪ من الإناث في الفئة العمرية (١٦ - ١٩) سنة متزوجات حالياً أو سبق لهن الزواج. وتكمن خطورة الزواج المبكر للفتيات في أنه يؤدي إلى حدوث الإنجاب المبكر الذي يشكل خطراً على صحة الأم والمولود حيث يقدر عدد الأطفال الذين سوف تنجبهم السيدات اللاتي تزوجن في عام ٢٠٠٦ قبل بلوغ سن العشرين كمولود أول خلال عامين من الزواج بحوالي ١١٠ ألف مولود كما يؤدي الزواج المبكر إلى زيادة فترة الحياة الإيجابية للسيدات مما يؤدي إلى رفع معدلات الإنجاب.
- ويرتبط الزواج المبكر أيضاً بحدوث طلاق مبكر وبالتالي فالعمل على رفع سن الزواج من خلال سن قوانين جديدة وتفعيل القوانين القائمة ومن خلال رفع الوعي وإدماج الفتيات في التعليم وسوق العمل سوف يؤدي إلى تجنب الدولة العديد من الأعباء التي تنجم عن الزواج المبكر.
- ينتشر زواج الأقارب في مصر خاصة في المناطق الريفية وهو ما يتطلب رفع وعي الأفراد بمخاطر زواج الأقارب على صحة المواليد.
- يؤثر المستوى الاقتصادي / الاجتماعي ومستوى التعليم والالتحاق بسوق العمل على أنماط الزواج وما يتعلق بها من ظواهر، كما تختلف أنماط الزواج أيضاً بين الحضر والريف.
- تأخر سن الزواج أكثر انتشاراً بين السيدات اللاتي تلقين قدراً أكبر من التعليم، كما تتأثر الرغبة في الزواج بدخول المرأة إلى سوق العمل وطبيعة القطاع الذي تعمل به المرأة.
- يؤدي الطلاق إلى تفكك الأسر، واستمرار مستوى ونمط الطلاق الحالي سيؤدي إلى معاناة حوالي ٢٦ ألف طفل كل عام من تفكك أسرهم نتيجة طلاق الوالدين وهو ما يتطلب تغيير قوانين الأحوال الشخصية في مصر لتجنيب هؤلاء الأطفال معاناة طلاق الوالدين.



## ملحق ١

## المتغيرات المستخدمة في بناء مؤشر المستوى الاقتصادي/الاجتماعي

Type of place of residence	Urban		Rural		Total	
	Mean	Std. Deviation	Mean	Std. Deviation	Mean	Std. Deviation
HV٢٠٦ Has electricity	١,٠٠	٠,٠٦	٠,٩٩	٠,١١	٠,٩٩	٠,٠٩
HV٢٠٧ Has radio	٠,٩٠	٠,٣٠	٠,٧٦	٠,٤٣	٠,٨٣	٠,٣٨
HV٢٠٩ Has refrigerator	٠,٩٤	٠,٢٣	٠,٧٤	٠,٤٤	٠,٨٤	٠,٣٧
HV٢١٠ Has bicycle	٠,١٠	٠,٣١	٠,١٨	٠,٣٩	٠,١٥	٠,٣٥
HV٢١١ Has motorcycle/scooter	٠,٠٢	٠,١٣	٠,٠٢	٠,١٣	٠,٠٢	٠,١٣
HV٢١٢ Has car/truck	٠,١١	٠,٣١	٠,٠٣	٠,١٧	٠,٠٧	٠,٢٥
HV٢٢٥ Share toilet with other households	٠,٠٢	٠,١٥	٠,٠٨	٠,٢٧	٠,٠٥	٠,٢٢
SH١١٧G Non-mobile telephone	٠,٦٩	٠,٤٦	٠,٣٦	٠,٤٨	٠,٥٢	٠,٥٠
SH١١٧E Video/DVD	٠,٢٠	٠,٤٠	٠,٠٤	٠,١٩	٠,١٢	٠,٣٢
SH١١٧F Mobile telephone	٠,٣٩	٠,٤٩	٠,١٠	٠,٣٠	٠,٢٤	٠,٤٣
SH١١٧I Personal home computer	٠,١٨	٠,٣٨	٠,٠٢	٠,١٥	٠,١٠	٠,٢٩
SH١١٧K Electric fan	٠,٩٢	٠,٢٧	٠,٨٣	٠,٣٧	٠,٨٧	٠,٣٣
SH١١٧C Color television	٠,٨٩	٠,٣١	٠,٦٥	٠,٤٨	٠,٧٧	٠,٤٢
SH١٢٢C Water heater	٠,٥٨	٠,٤٩	٠,١٣	٠,٣٤	٠,٣٥	٠,٤٨
SH١٢٢B Freezer	٠,١٠	٠,٣٠	٠,٠١	٠,١٢	٠,٠٥	٠,٢٣
SH١١٧J Sewing machine	٠,١١	٠,٣١	٠,٠٦	٠,٢٣	٠,٠٨	٠,٢٧
SH١٢٢E Automatic washing machine	٠,٣٥	٠,٤٨	٠,٠٤	٠,٢١	٠,١٩	٠,٣٩
SH١٢٢F Non automatic washing machine	٠,٧٦	٠,٤٣	٠,٨٣	٠,٣٨	٠,٨٠	٠,٤٠
SH١٢٢D Dishwasher	٠,٠٣	٠,١٦	٠,٠٠	٠,٠٣	٠,٠١	٠,١١
SH١١٧L Air condition	٠,٠٨	٠,٢٧	٠,٠١	٠,١٠	٠,٠٤	٠,٢٠
SH١١٧H Satellite dish	٠,٢٦	٠,٤٤	٠,٠٨	٠,٢٧	٠,١٧	٠,٣٧
SH١٣٠ Livestock, herds, or farm animals	٠,١٠	٠,٣٠	٠,٥١	٠,٥٠	٠,٣١	٠,٤٦
hv٢٠١_١١ Water Piped Into dwelling	٠,٩٧	٠,١٧	٠,٨٢	٠,٣٩	٠,٨٩	٠,٣١
hv٢٠١_١٢ Water Piped to yard/plot	٠,٠٠	٠,٠٦	٠,٠١	٠,٠٩	٠,٠١	٠,٠٨
hv٢٠١_١٣ Water Public tap/Standpipe	٠,٠١	٠,١٠	٠,٠٨	٠,٢٧	٠,٠٤	٠,٢١
hv٢٠١_٢١ Unprotected well	٠,٠٠	٠,٠١	٠,٠٠	٠,٠٢	٠,٠٠	٠,٠٢
hv٢٠١_٢٢ Unprotected spring	٠,٠٠	٠,٠٠	٠,٠٠	٠,٠٢	٠,٠٠	٠,٠٢
hv٢٠١_٣١ Tube well or borehole	٠,٠٠	٠,٠٥	٠,٠٦	٠,٢٤	٠,٠٣	٠,١٨
hv٢٠١_٣٢ Protected well	٠,٠٠	٠,٠٥	٠,٠٢	٠,١٤	٠,٠١	٠,١١
hv٢٠١_٣٣ Protected spring	٠,٠٠	٠,٠٢	٠,٠٠	٠,٠٣	٠,٠٠	٠,٠٣
hv٢٠١_٤١ Surface water (River/Dam/Lake/Pond/Stream/Canal/Irrigation)	٠,٠٠	٠,٠١	٠,٠٠	٠,٠٣	٠,٠٠	٠,٠٢
hv٢٠١_٦١ Tanker truck	٠,٠١	٠,٠٩	٠,٠١	٠,٠٩	٠,٠١	٠,٠٩
hv٢٠١_٦٢ Cart with small tank	٠,٠٠	٠,٠٤	٠,٠١	٠,٠٩	٠,٠٠	٠,٠٧
hv٢٠١_٧١ Bottled water	٠,٠٠	٠,٠٥	٠,٠٠	٠,٠١	٠,٠٠	٠,٠٤
hv٢١٣_١١ Earth/Sand	٠,٠٣	٠,١٦	٠,٢٦	٠,٤٤	٠,١٥	٠,٣٥
hv٢١٣_٢١ Wood planks	٠,٠٠	٠,٠٣	٠,٠٠	٠,٠٢	٠,٠٠	٠,٠٢
hv٢١٣_٣١ Parquet/polished wood	٠,٠١	٠,١٠	٠,٠٠	٠,٠٣	٠,٠١	٠,٠٧





Type of place of residence	Urban		Rural		Total	
	Mean	Std. Deviation	Mean	Std. Deviation	Mean	Std. Deviation
hv٢١٣_٣٢ Ceramic/Marble tiles tiles	٠,١٨	٠,٣٨	٠,٠٣	٠,١٧	٠,١٠	٠,٣٠
hv٢١٣_٣٣ Cement tiles	٠,٦٧	٠,٤٧	٠,٣٦	٠,٤٨	٠,٥١	٠,٥٠
hv٢١٣_٣٤ Cement	٠,٠٨	٠,٢٧	٠,٣٥	٠,٤٨	٠,٢٢	٠,٤١
hv٢١٣_٣٥ Wall to wall carpet	٠,٠٢	٠,١٤	٠,٠٠	٠,٠٧	٠,٠١	٠,١١
hv٢١٣_٣٦ Vinyl	٠,٠١	٠,١١	٠,٠٠	٠,٠٢	٠,٠١	٠,٠٨
hv٢٢٦_١ Electricity	٠,٠٠	٠,٠٤	٠,٠٠	٠,٠٤	٠,٠٠	٠,٠٤
hv٢٢٦_٢ LPG, natural gas	٠,٩٨	٠,١٢	٠,٩٢	٠,٢٧	٠,٩٥	٠,٢١
hv٢٢٦_٣ Biogas	٠,٠٠	٠,٠٢	٠,٠٠	٠,٠١	٠,٠٠	٠,٠٢
hv٢٢٦_٤ Kerosene	٠,٠١	٠,١١	٠,٠٧	٠,٢٥	٠,٠٤	٠,٢٠
hv٢٢٦_٥ Coal, lignite	٠,٠٠	٠,٠٠	٠,٠٠	٠,٠١	٠,٠٠	٠,٠١
hv٢٢٦_٦ Charcoal	٠,٠٠	٠,٠٠	٠,٠٠	٠,٠١	٠,٠٠	٠,٠١
hv٢٢٦_٧ Firewood, straw	٠,٠٠	٠,٠٣	٠,٠١	٠,٠٨	٠,٠٠	٠,٠٦
hv٢٢٦_٨ Dung	٠,٠٠	٠,٠٠	٠,٠٠	٠,٠٥	٠,٠٠	٠,٠٣
sh١٠١_١ Apartment	٠,٨٠	٠,٤٠	٠,٢٧	٠,٤٤	٠,٥٢	٠,٥٠
sh١٠١_٢ Free standing house	٠,١٨	٠,٣٩	٠,٧٠	٠,٤٦	٠,٤٥	٠,٥٠
sh١٠٢_١ Owned	٠,٥٣	٠,٥٠	٠,٧٨	٠,٤١	٠,٦٦	٠,٤٧
sh١٠٢_٢ Owned jointly	٠,٠٤	٠,٢٠	٠,٠٩	٠,٢٨	٠,٠٦	٠,٢٥
sh١٠٢_٣ Rented	٠,٣٧	٠,٤٨	٠,٠٤	٠,٢١	٠,٢٠	٠,٤٠
hv٢٠٥_١١ Modern flush toilet	٠,٦٩	٠,٤٦	٠,١٤	٠,٣٥	٠,٤١	٠,٤٩
hv٢٠٥_١٢ Traditional tank flush	٠,٠١	٠,١٢	٠,٠٢	٠,١٤	٠,٠٢	٠,١٣
hv٢٠٥_١٣ Traditional bucket flush	٠,٢٩	٠,٤٥	٠,٧٩	٠,٤١	٠,٥٥	٠,٥٠
hv٢٠٥_٢١ Pit latrine	٠,٠٠	٠,٠٣	٠,٠٢	٠,١٣	٠,٠١	٠,١٠
hv٢٠٥_٣٢ Bucket toilet	٠,٠٠	٠,٠٣	٠,٠٠	٠,٠٧	٠,٠٠	٠,٠٥
sh١١٣_١ Piped sewer system	٠,٨٤	٠,٣٧	٠,٢٤	٠,٤٣	٠,٥٣	٠,٥٠
sh١١٣_٢ Vault (Bayara)	٠,٠٨	٠,٢٨	٠,٢٧	٠,٤٤	٠,١٨	٠,٣٨
sh١١٣_٣ Septic system	٠,٠٧	٠,٢٦	٠,٤٣	٠,٤٩	٠,٢٦	٠,٤٤
sh١١٣_٤ Piped connected to canal	٠,٠٠	٠,٠٦	٠,٠٢	٠,١٢	٠,٠١	٠,١٠
sh١١٣_٥ Piped connected to ground water	٠,٠٠	٠,٠٤	٠,٠٠	٠,٠٣	٠,٠٠	٠,٠٤
sh١١٣_٦ Emptied (No connection)	٠,٠٠	٠,٠٤	٠,٠٢	٠,١٣	٠,٠١	٠,١٠
sh١٢١_١ Separate room used as a kitchen	٠,٩١	٠,٢٩	٠,٦٧	٠,٤٧	٠,٧٨	٠,٤١
SH١٢٨ Land for agriculture	٠,٠٣	٠,١٨	٠,٢٨	٠,٤٥	٠,١٦	٠,٣٧
Persons per room	١,٣٩	٠,٨٤	١,٦٧	١,٠٣	١,٥٣	٠,٩٥

■ Excluded variables



## ملحق ٢

جدول أ- ١ التوزيع النسبي للأفراد حسب المستوى الاقتصادي/الاجتماعي والحالة التعليمية في الحضر والريف (٢٠٠٥)

الإجمالي	أعلى مستوى	المستوى الرابع	المستوى الأوسط	المستوى الثاني	أدنى مستوى	المستوى الاقتصادي/الاجتماعي		طبيعة محل الإقامة
						الحالة التعليمية	لم يلتحق	
٢٥,٩	١٣,٩	١٩,٥	٢٣,٧	٣٠,٣	٣٩,١	لم يلتحق		حضر
١٦,٣	١٠,٩	١٣,٧	١٦,١	١٨,٩	٢٠,٧	أقل من ابتدائي		
٥,٦	٣,٤	٤,٨	٦,٦	٦,٧	٦,٢	ابتدائي		
١٦,٢	١٣,٥	١٥,٣	١٦,٦	١٨,١	١٧,٤	أقل من ثانوي		
١٩,٤	١٦,٤	٢٥,٢	٢٣,٣	١٩,٧	١٣,٤	ثانوي		
١٦,٦	٤١,٨	٢١,٥	١٣,٦	٦,٣	٣,٢	جامعي فأعلى		
١٠٠,٠	١٠٠,٠	١٠٠,٠	١٠٠,٠	١٠٠,٠	١٠٠,٠	الإجمالي		
٤٣٧٠,٤	٨٢٥٨	٨٤١٨	٨٣٠,٤	٨٨٥١	٩٨٧٣	العدد الإجمالي		
٣٩,٨	٢٦,٨	٣٣,٦	٣٩,٠	٤٣,٩	٥١,٨	لم يلتحق		ريف
١٨,٧	١٥,٩	١٧,٧	١٨,٤	١٩,٩	٢٠,٧	أقل من ابتدائي		
٥,٢	٤,٧	٥,٤	٥,٠	٥,٧	٥,٣	ابتدائي		
١٥,٦	١٤,٥	١٦,٣	١٧,٢	١٦,٤	١٣,١	أقل من ثانوي		
١٥,٤	٢٤,٢	٢٠,٣	١٦,٣	١١,٧	٧,٤	ثانوي		
٥,٣	١٣,٩	٦,٧	٤,٢	٢,٤	١,٧	جامعي فأعلى		
١٠٠,٠	١٠٠,٠	١٠٠,٠	١٠٠,٠	١٠٠,٠	١٠٠,٠	الإجمالي		
٥٨٩٧,٤	٩٨٠,٣	١٠٧٧٧	١٢٦٠٠	١٣٥٠,٤	١٢٢٩٠	العدد الإجمالي		

جدول أ- ٢ التوزيع النسبي للأسر حسب المستوى الاقتصادي/الاجتماعي ونوع رب الأسرة في الحضر والريف (٢٠٠٥)

الإجمالي	أعلى مستوى	المستوى الرابع	المستوى الأوسط	المستوى الثاني	أدنى مستوى	المستوى الاقتصادي/الاجتماعي		طبيعة محل الإقامة
						نوع رب الأسرة	ذكر	
٨٦,١	٨٩,٨	٨٧,٥	٨٤,١	٨٦,٣	٨٢,٨	ذكر		حضر
١٣,٩	١٠,٢	١٢,٥	١٥,٩	١٣,٧	١٧,٢	أنثى		
١٠٠,٠	١٠٠,٠	١٠٠,٠	١٠٠,٠	١٠٠,٠	١٠٠,٠	الإجمالي		
١٠٢٦٥	٢٠٥٣	٢٠٥٣	٢٠٥٣	٢٠٥٤	٢٠٥٢	العدد الإجمالي		
٨٩,٤	٩٣,٤	٩٠,٨	٩٠,٢	٨٨,٤	٨٤,٢	ذكر		ريف
١٠,٦	٦,٦	٩,٢	٩,٨	١١,٦	١٥,٨	أنثى		
١٠٠,٠	١٠٠,٠	١٠٠,٠	١٠٠,٠	١٠٠,٠	١٠٠,٠	الإجمالي		
١٠٩٥٦	٢١٩٢	٢١٩٠	٢١٩٣	٢١٩٠	٢١٩١	العدد الإجمالي		

جدول أ- ٣ التوزيع النسبي للأسر حسب المستوى الاقتصادي/الاجتماعي ونوع ملكية المسكن في الحضر والريف (٢٠٠٥)

الإجمالي	أعلى مستوى	المستوى الرابع	المستوى الأوسط	المستوى الثاني	أدنى مستوى	المستوى الاقتصادي/الاجتماعي		طبيعة محل الإقامة
						ملكية المسكن	ملك	
٤٨,١	٥٥,١	٤١,٢	٤٠,٥	٤٨,٧	٥٤,٩	ملك		حضر
٣,٩	٧	٢,٤	٣,٥	٤,٤	٨,٥	ملك مشترك		
٤٢,٧	٤١,٦	٥١,٦	٥١,٨	٣٩,٦	٢٨,٧	إيجار		
٥,٤	٢,٥	٤,٨	٤,٢	٧,٣	٨,٠	أخرى		
١٠٠,٠	١٠٠,٠	١٠٠,٠	١٠٠,٠	١٠٠,٠	١٠٠,٠	الإجمالي		
١٠٢٦٥	٢٠٥٣	٢٠٥٣	٢٠٥٣	٢٠٥٤	٢٠٥٢	العدد الإجمالي		
٧٧,١	٦٢,٢	٧٦,٢	٨١,٦	٨٣,٨	٨٢,٠	ملك		ريف
٨,٢	٧,٢	٨,٠	٨,٠	٨,٧	٩,١	ملك مشترك		
٥,٨	١٧,٤	٤,٩	٣,٠	١,٥	٢,٣	إيجار		
٨,٩	١٣,٢	١٠,٩	٧,٤	٦,١	٦,٦	أخرى		
١٠٠,٠	١٠٠,٠	١٠٠,٠	١٠٠,٠	١٠٠,٠	١٠٠,٠	الإجمالي		
١٠٩٥٥	٢١٩١	٢١٨٩	٢١٩٣	٢١٩١	٢١٩١	العدد الإجمالي		



## المراجع

- ١) Assaad, R. and F. El-Hamidi, ٢٠٠٨, “Women in the Egyptian Labor Market: An Analysis of Developments from ١٩٨٨ to ٢٠٠٦”, Population Council.
- ٢) El-zanaty, F. and Ann way, ٢٠٠٦, “Egypt Demographic and Health Survey ٢٠٠٥”, Ministry of Health and population and National population Council.
- ٣) Rashad, H and M. Osman, ٢٠٠١, “Nuptiality in Arab Countries: Changes and Implications”, Cairo Paper in Social Science, American University in Cairo.

